

# ABBYY® FineReader 12

## Ръководство за бърз старт

Този документ предоставя основна информация за използване на ABBYY FineReader. Пълно ръководство на потребителя за ABBYY FineReader, Screenshot Reader и Hot Folder е налично на [уебсайта на ABBYY](#). Може да се изтегли и като PDF документ от [уебсайта на ABBYY](#).

## Съдържани

<b>Въведение в ABBYY FineReader .....</b>	<b>2</b>
<b>Инсталиране и стартиране на ABBYY FineReader .....</b>	<b>2</b>
<i>Системни изисквания.....</i>	<i>2</i>
<i>Инсталиране на ABBYY FineReader .....</i>	<i>2</i>
<i>Стартиране на ABBYY FineReader .....</i>	<i>2</i>
<b>Работа с ABBYY FineReader .....</b>	<b>3</b>
<i>Вградени автоматизирани задачи .....</i>	<i>3</i>
<i>Стъпки за конвертиране на документ .....</i>	<i>5</i>
<i>Анализиране на документи и корекция на откритите области .....</i>	<i>6</i>
<b>Активиране и регистриране на ABBYY FineReader .....</b>	<b>7</b>
<i>Активиране на ABBYY FineReader .....</i>	<i>7</i>
<i>Регистриране на ABBYY FineReader .....</i>	<i>7</i>
<i>Декларация за поверителност .....</i>	<i>8</i>

# Въведение в ABBYY FineReader

**ABBYY FineReader** е програма за оптично разпознаване на символи (OCR), проектирана да конвертира сканирани документи, PDF документи и графични файлове (включително цифрови фотографии) в редактируеми формати.

## Предимства на ABBYY FineReader 12

- Бързо и точно разпознаване
- Поддръжка на повечето езици на света
- Възможност за проверка и коригиране на резултатите от разпознаването
- Интуитивен потребителски интерфейс
- Възможност за разпознаване на снимки на документи
- Поддръжка на множество формати за запис и облачни услуги за съхранение
- Безплатна техническа поддръжка (налична само за регистрирани потребители).

# Инсталиране и стартиране на ABBYY FineReader

## Системни изисквания

1. 1 GHz или по-бърз 32-битов (x86) или 64-битов (x64) процесор
2. Microsoft® Windows® 8, Microsoft® Windows® 7, Microsoft Windows Vista, Microsoft Windows XP, Microsoft Windows Server 2012/2012 R2, Microsoft Windows Server 2008/2008 R2 или Microsoft Windows Server 2003  
Операционната система трябва да поддържа езика, който сте избрали за потребителския интерфейс.
3. 1024 MB RAM  
При мултипроцесорни системи се изисква допълнително 512 MB RAM за всеки допълнителен процесор.
4. 850 MB свободно дисково пространство за инсталация и допълнително 700 MB за работа на програмата
5. Видео карта и монитор, поддържащи резолюция поне 1024×768
6. Клавиатура и мишка или друго посочващо устройство

## Инсталиране на ABBYY FineReader

За да инсталирате ABBYY FineReader 12:

1. Щракнете двукратно върху файла **Setup.exe** в инсталационния диск или в папката, която съдържа инсталационните файлове.
2. Следвайте инструкциите на инсталационната програма.

Можете да инсталирате ABBYY FineReader 12 Corporate в локална мрежа. От [уебсайта на ABBYY](#) можете да изтеглите Ръководство на системния администратор.

## Стартиране на ABBYY FineReader

За да стартирате ABBYY FineReader 12:

- В лентата със задачи щракнете върху бутона **Старт, Всички програми**, после щракнете върху **ABBYY FineReader 12** (или **ABBYY FineReader 12 Corporate**), или
- От **Microsoft Office** приложение щракнете върху бутона **ABBYY FineReader** в раздела **FineReader 12** върху лентата, или
- Щракнете с десен бутон върху графичен файл в Windows Explorer и после щракнете върху **Отвори в ABBYY FineReader 12** от контекстното меню или изберете формат, в който да конвертирате файла

## Работа с ABBYY FineReader

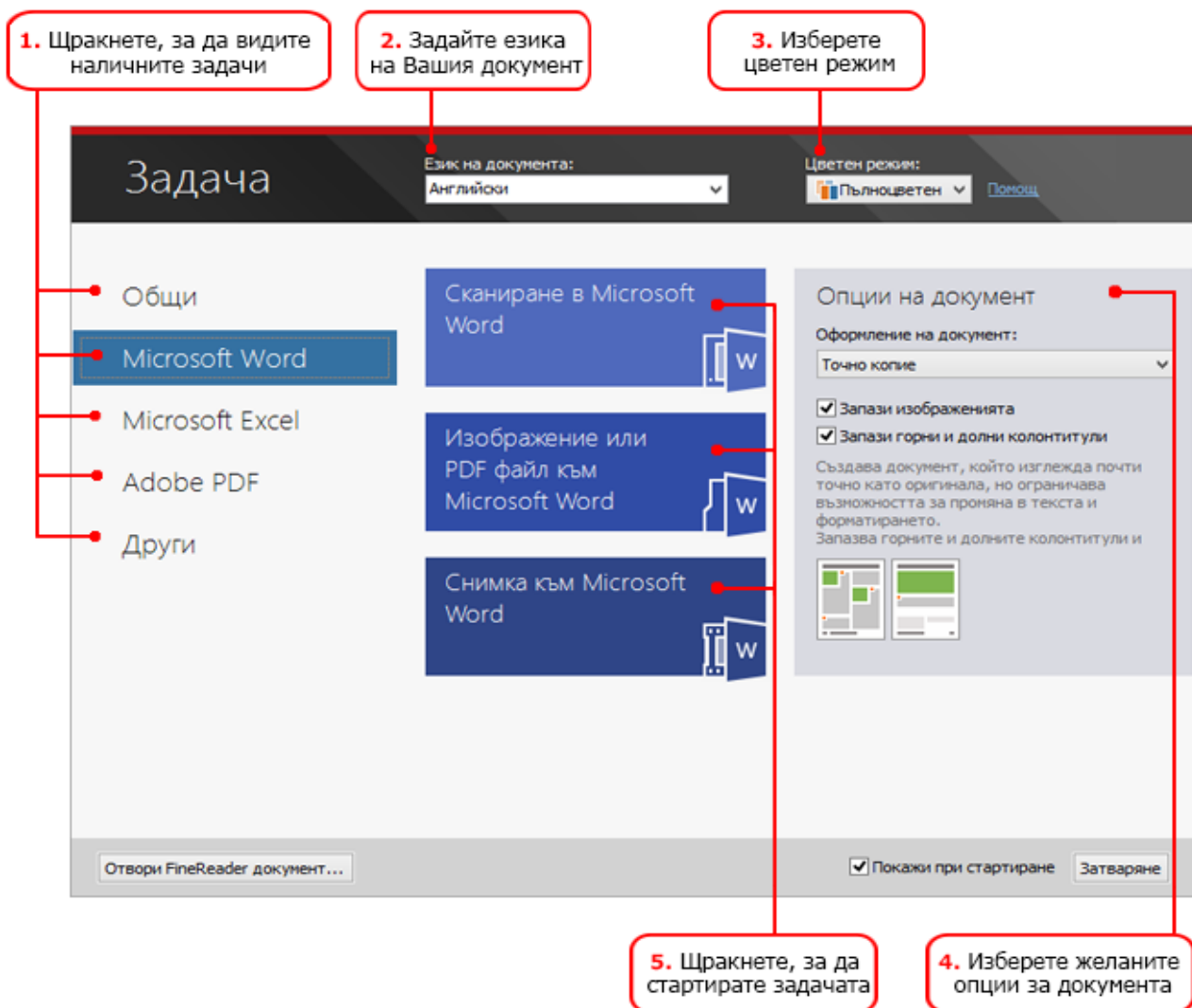
За да обработите документ в ABBYY FineReader, трябва да изпълните следните четири стъпки:

- Извличане на изображение на документ
- Разпознаване на документа
- Проверка и корекция на резултатите
- Запис на резултатите във формат по Ваш избор.

Ако трябва да повторите същите стъпки отново, можете да използвате автоматична задача, която ще изпълни необходимите действия само с едно щракване на бутон. За да обработите документи със сложни оформления, можете да персонализирате и изпълните всяка стъпка поотделно.

## Вградени автоматизирани задачи

Когато стартирате ABBYY FineReader, се показва прозорецът **Задача**, в който са изброени автоматизираните задачи за най-често използваните сценарии за обработка. Ако не можете да видите прозореца **Задача**, щракнете върху бутона **Задача** в главната лента с инструменти.



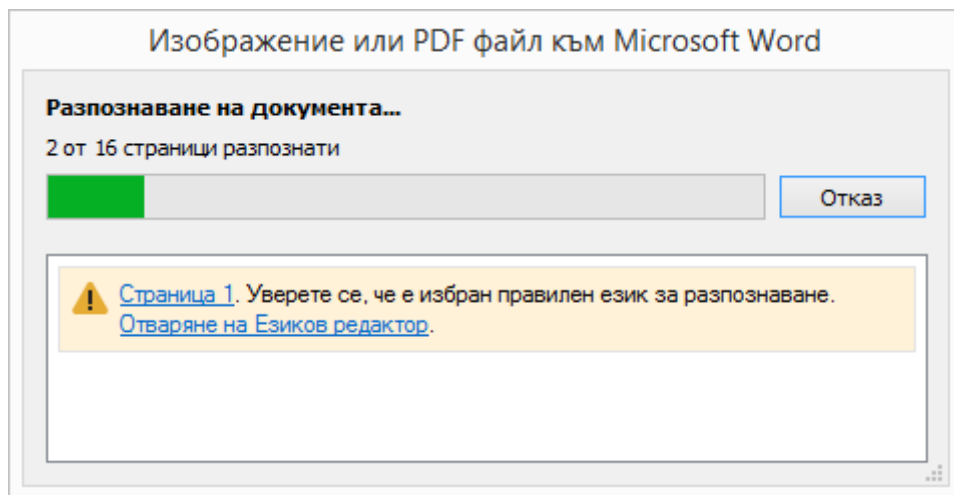
За да конвертирате документ:

1. В прозореца **Задача** щракнете върху раздела отляво:
  - **Общи** изброява най-често използваните ABBYY FineReader задачи
  - **Microsoft Word** изброява задачи, които могат да автоматизират преобразуването на документи в Microsoft Word
  - **Microsoft Excel** изброява задачи, които могат да автоматизират преобразуването на документи в Microsoft Excel
  - **Adobe PDF** изброява задачи, които могат да автоматизират преобразуването на документи в PDF
  - **Други** изброява задачи, които могат да автоматизират преобразуването на документи в други формати
  - **Мои задачи** изброява Вашите персонализирани задачи (само за ABBYY FineReader Corporate)
2. От падащия списък **Език на документа** изберете езика на Вашия документ.
3. От падащия списък **Цветен режим** изберете цветен режим:
  - **Пълноцветен** запазва цветовете на документа
  - **Черно и бяло** конвертира документа в черно-бял, което намалява размера му и ускорява обработката

**Важно!** След като документът е конвертиран в черно-бял, не можете да възстановите цветовете. За да получите цветен документ, сканирайте цветно хартиен документ или отворете файл, който съдържа цветни изображения.

4. Ако ще стартирате Microsoft Word, Microsoft Excel или PDF задача, задайте допълнителни опции за документа в дясната част на прозореца.
5. Стартирайте задачата, като щракнете върху нейния бутон в прозореца **Задача**. Когато стартирате задача, тя ще използва текущо избраните опции в диалоговия прозорец **Опции** (изберете **Инструменти > Опции...**, за да отворите диалоговия прозорец).

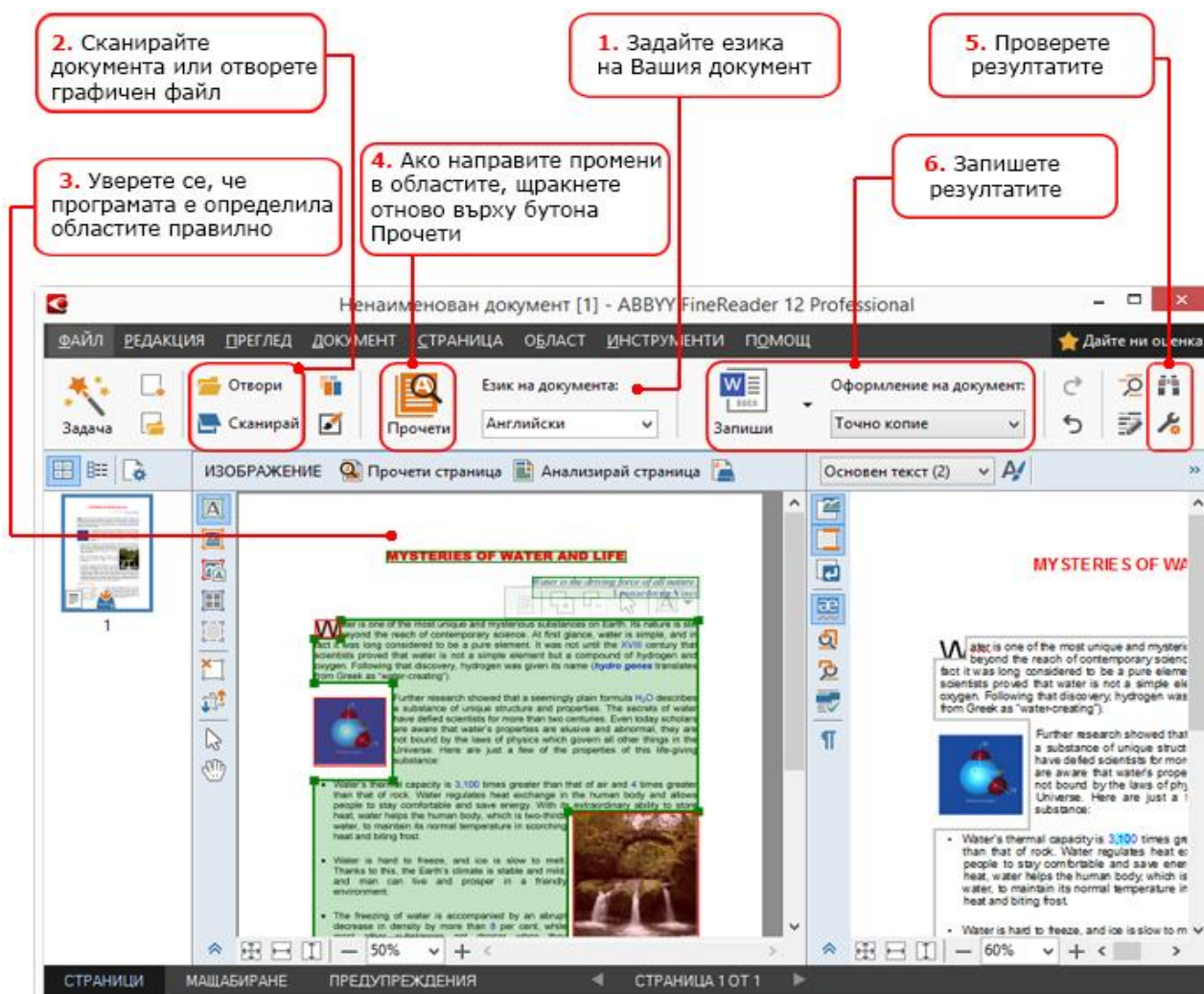
Докато задачата се изпълнява, се показва прозорец с напредъка на задачата, който показва текущата стъпка заедно със съвети и предупреждения от програмата.



След като задачата бъде изпълнена, изображенията ще бъдат добавени към FineReader документ, ще бъдат разпознати и записани във формат по Ваш избор. Можете да коригирате областите, открити от програмата, да проверите разпознатия текст и да запишете резултатите във всеки друг поддържан формат.

## Стъпки за конвертиране на документ

Можете да настроите и стартирате всяка от стъпките за обработка в главния прозорец на ABBYY FineReader.



1. От главната лента с инструменти изберете езиките на документа от падащия списък **Езици на документа**.
2. Сканирайте страниците или отворете изображенията на страниците.  
По подразбиране ABBYY FineReader автоматично ще анализира и разпознае сканираните или отворени страници. Можете да промените поведението по подразбиране от раздела **Сканиране/Отваряне** в диалоговия прозорец **Опции** (изберете **Инструменти > Опции...**, за да отворите диалоговия прозорец).
3. В прозореца **Изображение** прегледайте откритите области и направете необходимите корекции.
4. Ако сте коригирали някоя от областите, щракнете върху **Прочети** в главната лента с инструменти за ново разпознаване.
5. В прозореца **Текст** прегледайте резултатите от разпознаването и направете необходимите корекции.
6. Щракнете върху стрелката отдясно на бутона **Запиши** в главната лента с инструменти и изберете формат за запис. Или щракнете върху команда за запис в менюто **Файл**.

## Анализиране на документи и корекция на откритите области

ABBYY FineReader анализира изображенията на страниците, преди да ги прочете, и открива различните типове области в изображенията, например **Текст**, **Изображение**, **Фоново изображение**, **Таблица** и **Баркод**. Програмата разчита на този анализ, за да определи кои области да разпознава и в какъв ред. Тази информация се използва и за пресъздаване на оригиналното форматиране на документа.

По подразбиране ABBYY FineReader автоматично ще анализира новодобавените страници. Но ако оформлението на страниците е сложно, може да решите да коригирате някои от областите, ако програмата не ги определи правилно. Това често е по-практично, отколкото да очертавате всички области ръчно.

Инструментите за очертаване и редактиране на области могат да бъдат намерени в прозорец **Изображение**, както и в изскачащите ленти с инструменти за области **Текст**, **Изображение**, **Фоново изображение** и **Таблица**. За да се покаже изскачащата лента с инструменти за областта, щракнете с ляв бутон върху областта.

Можете да използвате инструментите за област, за да

- добавите или изтриете област
- промените типа на областта
- преместите границите на областта или цялата област
- добавите или изтриете правоъгълна част от област
- пренаредите областите.

След като сте коригирали областите, разпознайте документа отново.

За подробни инструкции относно използването на инструментите за областите и някои съвети относно необичайни оформлениа, вижте пълното ръководство за потребителя, налично в [уебсайта на ABBYY](#).

## Активиране и регистриране на ABBYY FineReader

### Активиране на ABBYY FineReader

Може да е необходимо да активирате своето копие на ABBYY FineReader 12, за да го използвате в пълен режим. Процесът на активиране е защитен и анонимен.

Най-лесният и бърз начин да активирате своето копие е по интернет. Можете също да активирате копието си по имейл, по телефона или по факс. Повече информация ще намерите в [уебсайта на ABBYY](#).

### Регистриране на ABBYY FineReader

Каним Ви да регистрирате своето копие на ABBYY FineReader 12. Ползите от регистрирането включват:

- Безплатна техническа поддръжка
- ABBYY Screenshot Reader, бонус приложение за разпознаване на текст от снимки на екрана
- Възможност за възстановяване на загубен сериен номер
- Автоматични актуализации на продукта
- Ексклузивни оферти за продукти от ABBYY.

За да регистрирате своето копие на продукта, изберете един от следните начини:

- Попълнете формуляра за регистрация, който се показва при активиране на продукта
- Изберете **Помощ > Регистрирай сега...** и попълнете формуляра за регистрация
- Попълнете формуляра за регистрация в [уебсайта на ABBYY](#).

## Декларация за поверителност

Вие се съгласявате да прехвърлите личните си данни на ABBYY по време на регистрирането на Вашето копие на ABBYY FineReader 12. Вие също се съгласявате, че ABBYY може да събира, обработва и използва данните, предоставени от Вас, при **условие за конфиденциалност и според приложимото законодателство** в съответствие с Лицензионното споразумение за краен потребител. Личната информация, предоставена от Вас, ще бъде използвана единствено в групата от компании ABBYY и няма да бъде разкривана на трети страни, освен в случаите, когато ABBYY трябва да направи това според действащото законодателство или в съответствие с Лицензионното споразумение за краен потребител.

ABBYY може да Ви изпраща съобщения по имейл, съдържащи новини за продукти, информация за цени, специални оферти и друга информация за продукти или за компанията **единствено ако** се съгласите да получавате такава информация от ABBYY, като изберете съответната опция в диалоговия прозорец по време на регистрирането. Можете да поискате от ABBYY да премахне Вашия имейл адрес от пощенския списък по всяко време.



Информацията в този документ подлежи на промяна без предупреждение и не е обвързваща за ABBYY.

Описаният в този документ софтуер се доставя с лицензионно споразумение. Софтуерът може да се използва или копира само при строго спазване на условията на споразумението. Никая част от този документ не може да се възпроизвежда или разпространява под никаква форма или начин, електронен или друг, за никакви цели, без изричното писмено съгласие на ABBYY.

© 2013 ABBYY Production LLC. Всички права запазени.

ABBYY, ABBYY FineReader, ADRT са регистрирани търговски марки или търговски марки на ABBYY Software Ltd.

© 1984-2008 Adobe Systems Incorporated и техните лицензодатели. Всички права запазени.

Защитени в САЩ с 5,929,866; 5,943,063; 6,289,364; 6,563,502; 6,185,684; 6,205,549; 6,639,593; 7,213,269; 7,246,748; 7,272,628; 7,278,168; 7,343,551; 7,395,503; 7,389,200; 7,406,599; 6,754,382 разглеждащи се патенти.

Adobe® PDF Library е лицензиран от Adobe Systems Incorporated.

Adobe, Acrobat®, логото на Adobe, логото на Acrobat, логото на Adobe PDF и Adobe PDF Library са или регистрирани търговски марки, или търговски марки на Adobe Systems Incorporated в САЩ и/или други държави.

Части от тази компютърна програма са с авторско право на © 2008 Celartem, Inc. Всички права запазени.

Части от тази компютърна програма са с авторско право на © 2011 Caminova, Inc. Всички права запазени. DjVu е защитен в САЩ с Патент № 6,058,214. Чуждестранните патенти се разглеждат.

Поддържан от AT&T Labs Technology.

Части от тази компютърна програма са с авторско право на © 2013 University of New South Wales. Всички права запазени.

© 2002-2008 Intel Corporation.

© 2010 Microsoft Corporation. Всички права запазени.

Microsoft, Outlook, Excel, PowerPoint, Windows Vista, Windows са регистрирани търговски марки или търговски марки на Microsoft Corporation в САЩ и/или в други страни.

© 1991-2013 Unicode, Inc. Всички права запазени.

© 2010, Oracle и/или нейните клонове. Всички права запазени.

OpenOffice.org, логото на OpenOffice.org са търговски марки или регистрирани търговски марки на Oracle и/или нейните клонове.

JasPer License Версия 2.0:

© 2001-2006 Michael David Adams

© 1999-2000 Image Power, Inc.

© 1999-2000 The University of British Columbia

EPUB®, е регистрирана търговска марка на IDPF (Международен форум за цифрови публикации)

Този продукт включва софтуер, разработен от OpenSSL Project за използване с OpenSSL Toolkit. (<http://www.openssl.org/>). Този продукт включва криптографски софтуер, написан от Eric Young (eay@cryptsoft.com).

© 1998-2011 The OpenSSL Project. Всички права запазени.

©1995-1998 Eric Young (eay@cryptsoft.com) Всички права запазени.

Този продукт включва софтуер, написан от Tim Hudson (tjh@cryptsoft.com).

Части от този софтуер са с авторско право на © 2009 The FreeType Project ([www.freetype.org](http://www.freetype.org)). Всички права запазени.

Всички останали търговски марки са еднолична собственост на съответните им притежатели.